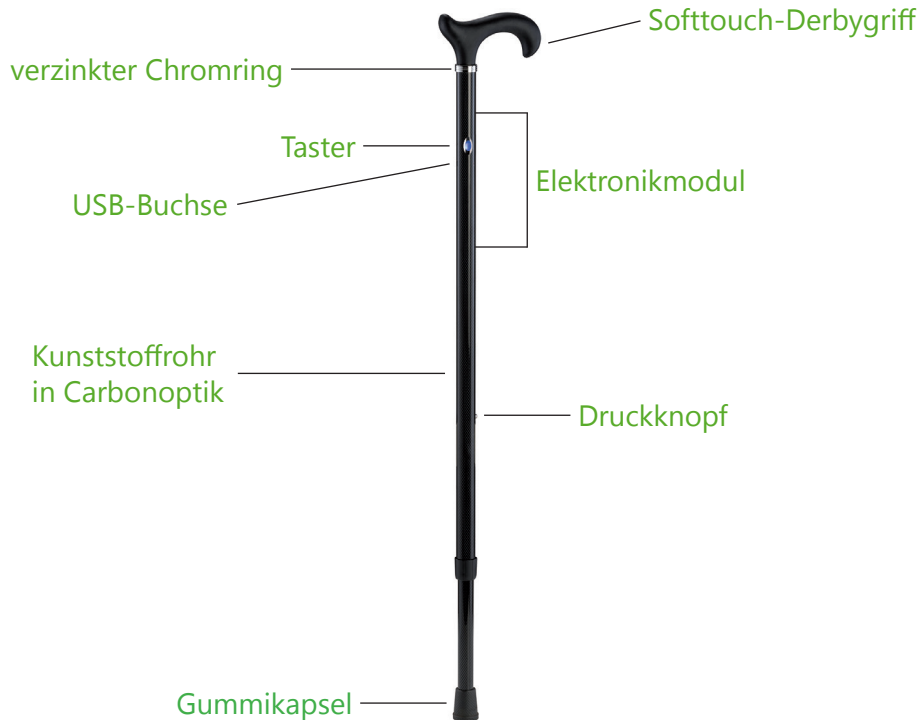




Kurzanleitung

SMARTSTICK - der vernetzte Gehstock

... für eine sichere Mobilität im Alter



Technische Details

Artikel-Nr.	14604
Griff	Softtouch-Derbygriff
Rohr	Kunststoffrohr in Carbonoptik
Gummikapsel	Innen-Ø 16mm
Ausführung	10-fach Druckknopf
Höhenverstellbar	von 80 cm - 102,5cm
Max. Körpergewicht	120 kg
integrierte Elektronik	GSM-Modem GPS-Antenne SIM-Karte (Telekom) Lithium-Akku

Geschützt durch Gebrauchsmuster:
20 2016 103 946 / IPC: A61H 3/00



Der vernetzte Gehstock SMARTSTICK ist eine Kooperation der Firmen Ossenberg GmbH, **cibX** GmbH und der Deutschen Telekom AG. **Bitte lesen Sie die Kurzanleitung vor der ersten Anwendung genau durch, befolgen Sie die Hinweise und bewahren Sie die Anleitung sorgfältig auf.** Eine detaillierte Gebrauchsanleitung zum SMARTSTICK können Sie als PDF unter www.ossenberg-smartstick.de oder www.cibx.de downloaden.

Verwendungszweck

Der SMARTSTICK dient gehbehinderten Menschen zum Ausgleich der verminderten Mobilität sowie als Koordinationshilfe beim Stehen und Gehen. Das integrierte Ortungs- und Alarmmodul macht den SMARTSTICK besonders für an Demenz erkrankte und orientierungslose Personen attraktiv. Aber auch für Menschen mit Sehschwäche dient der SMARTSTICK dank seiner einfachen Funktionsweise als optimale Alltagshilfe. Die Anwendung des SMARTSTICK ist überwiegend für außerhalb des Hauses gedacht, aber auch im Innenraum kann der SMARTSTICK als Gehhilfe sowie bei ausreichendem Mobilfunk zur Alarmierung im Notfall genutzt werden. Bei der Verwendung sind einige **Sicherheitshinweise** zu beachten. Diese finden Sie ab Seite 12.

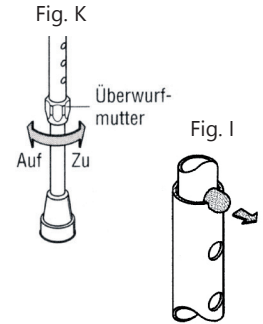
Inbetriebnahme

Das Konzept des SMARTSTICK besteht aus zwei Aspekten: dem Gehstock selbst und der integrierten Elektronik mit angebundenem Portal. Um den SMARTSTICK zu nutzen, führen Sie bitte folgende Schritte durch!

Warnung: Handstöcke dürfen nur von Fachpersonal eingestellt werden. Bitte wenden Sie sich an Ihr nächstgelegenes Sanitätshaus. Möchten Sie trotz Warnung die Einstellung selbständig vornehmen gehen Sie bitte wie folgt vor:

Schritt 1: Höhenverstellung

- 1) Lösen Sie die Überwurfmutter (Fig. K) vor der Verstellung mit ca. einer halben Umdrehung gegen den Uhrzeigersinn.
- 2) Entriegeln Sie die Höhenverstellung, indem Sie den Druckknopf eindrücken (Fig. I).
- 3) Passen Sie die Länge des Stockes Ihrer Körpergröße an, indem Sie die Stützrohre auseinanderziehen oder zusammenschieben.
- 4) Verriegeln Sie die Höhenverstellung wieder, indem Sie die Rohre so ausrichten, dass zwei Verriegelungslöcher übereinander liegen und der Druckknopf wieder einrastet.
- 5) Ziehen Sie die Überwurfmutter wieder fest an!



Vorsicht: Sturzgefahr durch einknickenden SMARTSTICK bei unkorrekter Verriegelung der Höhenverstellung.

Schritt 2: Freischaltung vom SMARTSTICK

Vor der ersten Nutzung muss Ihr SMARTSTICK freigeschaltet werden. Hierfür stehen Ihnen zwei Wege zur Verfügung: telefonisch und online!

Ihren SMARTSTICK telefonisch freischalten können Sie werktags (Montag - Freitag) in der Zeit von 09.00 - 16.00 Uhr. Bitte halten Sie hierfür Ihre IMEI-Nr., Ihren Aktivierungscode (siehe u.a. letzte Seite der Kurzanleitung) sowie Ihre E-Mail-Adresse bereit und rufen Sie unsere Hotline **+49 (0)2571-1395555** an. Nach erfolgreicher Freischaltung erhalten Sie binnen 24 Stunden Ihren Benutzernamen und Ihr Passwort für das Portal per E-Mail. Die Laufzeit beträgt 2 Jahre!



Alternativ können Sie den SMARTSTICK auch online freischalten. Gehen Sie hierfür bitte auf **www.cibx.de** und anschließend auf „**Online-Registrierung**“. Nach korrekter Eingabe ihres Aktivierungscodes erhalten Sie werktags binnen 24 Stunden eine E-Mail mit Ihrem Benutzernamen und Ihrem Passwort. Eingehende Freischaltungen am Wochenende werden zu Beginn der neuen Woche chronologisch abgearbeitet.



Schritt 3: Ein-/Ausschalten

Zum Einschalten halten Sie den Taster (Fig. F) eine Sekunde lang gedrückt. Der Taster leuchtet blau (aktiver Zustand) und verbindet sich mit dem Portal.

Zum Ausschalten drücken Sie kurz zweimal auf den Taster. Die rote LED leuchtet zweimal auf und das blaue Licht erlischt, sobald der Stock heruntergefahren ist.

Fig. F



Sleep-Modus: Wird der SMARTSTICK ca. 5 Minuten nicht bewegt, schaltet er sich in den Sleep-Modus, um Energie zu sparen. In diesem Zustand werden keine weiteren Positionen gesendet. Die Reaktivierung erfolgt bei erneuter Bewegung. Das blaue Lämpchen leuchtet wieder auf.

Hinweis: Akku

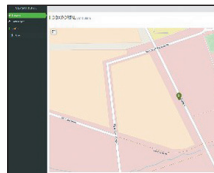
Der Akku des SMARTSTICK ist bei Auslieferung zu 80% geladen. Fällt der Akku auf ca. 20% sendet das Portal eine Warnmeldung. Gleichzeitig beginnt die LED dauerhaft rot zu leuchten. Zum Aufladen schließen Sie das beigefügte USB-Kabel an Ihren Computer oder an das Netzteil für die Steckdose an.

Im Ladevorgang blinkt die grüne und rote LED gleichzeitig. Ist der Akku vollständig geladen leuchtet die LED durchgängig grün und das Ladegerät kann abgezogen werden.

Funktionen des SMARTSTICK

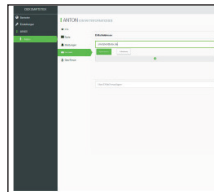
Lokalisierung

Im aktiven Zustand lokalisiert der SMARTSTICK alle 15 Minuten seine Position via GPS bis auf 10 Meter genau. Voraussetzung hierfür ist ein ausreichender Mobilfunkempfang, freie Sicht auf dem Himmel sowie ein Aufenthalt außerhalb von Gebäuden. In Gebäuden ist aufgrund des eingeschränkten GPS-Empfang möglicherweise nur eine ungenaue bis gar keine Positionslokalisierung möglich. Im Auslieferungstatus ist als Position die Otto-Lilienthal-Str. in Greven angegeben. **Zur ersten Positionsermittlung halten Sie sich bitte mit dem SMARTSTICK mind. 15 Minuten unter freien Himmel auf.**



Alarmierung

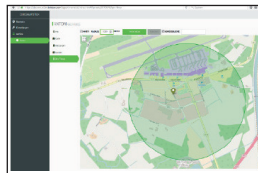
In Notsituationen wie z.B. bei Sturz oder Orientierungslosigkeit kann direkt über den SMARTSTICK ein Hilferuf abgesandt werden. Hierzu halten Sie bitte den Taster mind. 5 Sekunden lang gedrückt bis ein Piepen ertönt. Gleichzeitig beginnt die LED für 10 Sekunden schnell rot zu blinken. Der Hilferuf wird per E-Mail an die im Portal hinterlegten Kontaktpersonen übermittelt.



Hinweis: Für die Auslösung der Alarmierung fallen **keine** zusätzlichen Kosten an. Der Alarm kann nicht nachträglich storniert werden!

Geofence

Festlegung eines Bereiches, in dem sich der Gehstock frei bewegen darf. Bei Verlassen dieser „Schutzzone“ erfolgt eine Alarmierung und die Kontakte werden per E-Mail informiert. Der kleinstmögliche Radius beträgt 500 Meter. Die Obergrenze ist beliebig.



Ab ca. Frühjahr 2018 ist ebenfalls eine Benachrichtigung der Kontaktpersonen per Push-Meldung möglich. Nähere Informationen zur SMARTSTICK-App finden Sie zu passender Zeit auf www.ossenbergs-smartstick.de und www.cibx.de

Das Portal

An jedem SMARTSTICK ist ein Portal angebunden, welches die gewonnenen Daten visualisiert und auf einer Umgebungskarte den zuletzt lokalisierten Standort anzeigt.

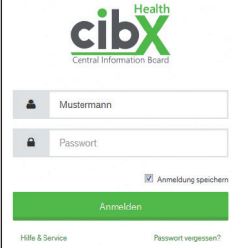
Login:

Schritt 1: www.cibx.de öffnen und oben rechts auf „Portal“ klicken.

Die Anmeldeseite öffnet sich.

Schritt 2: Benutzernamen und Passwort eingeben (Groß- und Kleinschreibung beachten!)

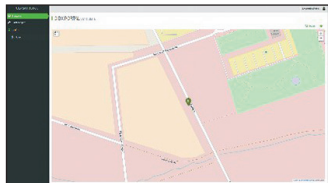
Schritt 3: Klicken Sie auf „Anmelden“



The screenshot shows the login interface for the cibX Health Central Information Board. At the top is the logo with 'cibX' in green and 'Health' in smaller green text above it, and 'Central Information Board' in small black text below it. Below the logo are two input fields: the first is labeled 'Mustermann' with a person icon, and the second is labeled 'Passwort' with a lock icon. To the right of the password field is a checkbox labeled 'Anmeldung speichern'. Below these fields is a large green button labeled 'Anmelden'. At the bottom left is a link 'Hilfe & Service' and at the bottom right is a link 'Passwort vergessen?'.

Hinweis: Nach der Erstanmeldung werden Sie automatisch aufgefordert Ihr Einmalpasswort in ein persönliches Passwort abzuändern! Bitte folgen Sie dieser Anweisung! Nach Änderung müssen Sie sich neu im Portal anmelden.

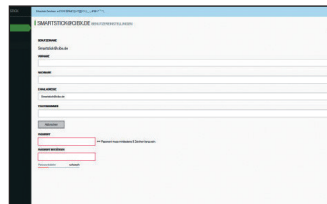
Startseite:



Bei erfolgreicher Anmeldung öffnet sich die Startseite. Auf dieser können Sie den Standort des SMART-STICK (tropfenförmiges Symbol) einsehen und mit einem Klick auf das Symbol eine Kurzübersicht aufrufen.

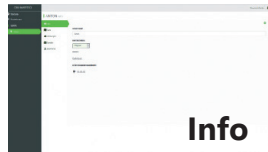
Einstellungen:

In diesem Menüpunkt verwalten Sie ihre Kontoeinstellungen und können Ihr Passwort ändern. Um Ihr Passwort zu ändern, klicken Sie auf „Passwort ändern“. Tragen Sie ihr neues Passwort ein, bestätigen und speichern Sie es. Bitte beachten sie bei der Auswahl Ihres Passwort die Hinweise zu den erlaubten Zeichen und Länge in der Kopfzeile.



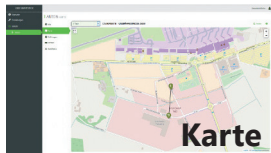
Geräte

Hier finden Sie alle auf den Besitzer registrierten Gehstöcke. Wählen Sie mit einem Klick den gewünschten Gehstock aus. Es öffnen sich folgende Module und Informationen:



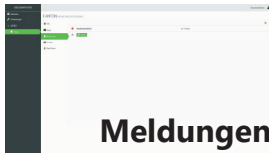
Info

Hier können Sie dem SMARTSTICK u.a. einen individuellen Namen geben und die Farbe des Kartensymbols anpassen.



Karte

Das Modul „Karte“ zeigt den genauen Standort des ausgewählten Gerätes an. Zudem kann unter „Laufweg anzeigen“ eine Historie der Bewegungen abgerufen werden.

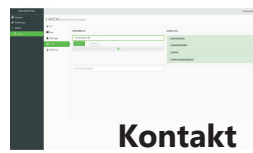


Meldungen

Hier haben sie alle Meldungen im Überblick!

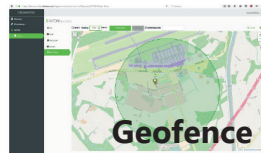
- Alarmierung wurde betätigt
- Geofence verlassen / Geofence wieder betreten
- Gerät wurde ausgeschaltet / Gerät wurde eingeschaltet
- Akku ist voll / Akku ist leer

Zum Löschen: Meldung anklicken und Löschen auswählen!



Kontakt

In „Kontakt“ hinterlegen Sie die E-Mail-Adressen Ihrer Kontakte und wählen aus zu welcher Meldung eine Nachricht verschickt werden soll. Die Anzahl an Personen ist unlimitiert!



Geofence

Ein Bereich wird festgelegt, in dem sich der SMARTSTICK frei bewegen darf. Bei Überschreitung wird automatisch ein Alarm ausgelöst. Kleinstmöglicher Radius: 500 Meter. Die Obergrenze ist beliebig.

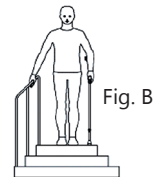
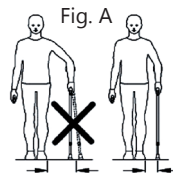
Abmeldung

Zur Abmeldung klicken Sie oben rechts auf Ihr Benutzerkonto und anschließend auf „Abmelden“.



Sicherheitshinweise & Nutzungseinschränkungen

- Stark eingeschränkt ist der Halt des SMARTSTICK auf losem Untergrund wie Kies, Sand und Laub sowie auf nassen Böden und eisigen Stellen.
- Besondere Vorsicht vor Wegrutschen ist ebenfalls bei Unebenheiten oder Löchern im Boden, lose verlegten Bodenbelägen und schlechter Einsicht durch ungenügende Lichtverhältnisse geboten.
- Für die funktionsgerechte und ergonomisch richtige Benutzung der Gehhilfe ziehen Sie bitte Ihren Fachhändler ins Vertrauen. **Bitte beachten Sie dabei, das angegebene maximal zulässige Körpergewicht.**
- Die richtige Handhabung des SMARTSTICK benötigt etwas Übung. Wir empfehlen, sich deshalb am Anfang durch eine Hilfsperson zusätzlich stützen zu lassen. Nutzen Sie zudem das Wissen des Fachpersonals zur Einweisung in das Treppensteigen mit dem SMARTSTICK.
- Für einen optimalen Halt umfassen Sie bitte den Griff des SMARTSTICK mit der Hand vollständig und fest und setzen Sie die Gehhilfe möglichst immer gerade/senkrecht auf den Boden auf (Fig. A).
- Beim Treppensteigen und Gebrauch einer Gehhilfe halten Sie sich bitte unbedingt mit der freien Hand am Geländer fest (Fig. B).
- Benutzen Sie den SMARTSTICK immer auf der Seite, die sich gegenüber des zu schonenden Beins befindet! Tragen Sie möglichst bequeme, flache Schuhe!



- Der SMARTSTICK darf nicht zweckentfremdet werden, wie zum Beispiel zum Hebeln oder Versetzen von Möbeln (Fig. E). Ebenso nicht als Garderobe für Taschen, Beutel oder sonstige Gegenstände (Fig. D).
- Es dürfen keine mechanischen Veränderungen am SMARTSTICK vorgenommen werden.
- Andernfalls kann aus Haftungsgründen keine Sicherheit mehr für den SMARTSTICK gewährleistet werden. Aus gleichen Gründen dürfen nur Originalersatzteile und Originalzubehör verwendet werden.
- Überprüfen Sie vor jeder Nutzung, ob alle Verschraubungen fest angezogen sind. Für eine sichere Verriegelung des Druckknopfs ist darauf zu achten, dass die Löcher nicht ausschlagen. Bei äußerlich sichtbaren Beschädigungen des SMARTSTICK wenden Sie sich bitte an Ihren Fachhändler. Das eigenständige Richten z.B. eines verbogenen SMART STICK ist untersagt (Bruchgefahr!!!).
- Verbogene oder beschädigte SMARTSTICK dürfen keinesfalls weiterverwendet werden, da Sie keine erforderliche Stabilität mehr bieten!
- Der SMARTSTICK ist spritzwassergeschützt. Für den Gebrauch im Wasser jedoch nicht geeignet. Das eindringende Wasser in das Rohr führt zum Durchrosten oder Oxidieren des Rohres, was eine erhöhte Bruchgefahr bedeuten kann. Bei Feuchtigkeit raten wir dazu den SMARTSTICK entsprechend schnell zu trocknen.
- Durch die Benutzung des SMARTSTICK kann es an Händen, Armen und Kleidungsstück zu ungewohnten Druck bzw. Scheuerstellen kommen. Gönnen Sie sich genügend Pausen.



Lagerung & Pflege

Lagern Sie den SMARTSTICK niemals in der Nähe von Wärmequellen wie Öfen, Heizungen oder im Auto auf der Ablage! Auch eine starke Sonneneinstrahlung über einen längeren Zeitraum ist zu vermeiden, da zu starke Sonne oder Hitze den Kunststoff zerstört. Schützen Sie Ihren SMARTSTICK vor dem Umfallen und vor Lackschäden. Reinigen Sie die Gehhilfe niemals mit öligen Substanzen. Wird eine Desinfektion notwendig, verwenden Sie ein geeignetes Desinfektionsmittel laut Herstellerangaben.

Einsatzdauer & Entsorgung

Wir haften nach Produkthaftungsgesetz nur für das erstmalige Inverkehrbringen des SMARTSTICK. Einen Wiedereinsatz stimmen wir nur zu, wenn der SMARTSTICK zuvor von uns geprüft wurde. Die Lebenszeit ist auf 2 Jahre begrenzt. Eine Nutzung über den Zeitraum hinaus liegt im alleinigen Verantwortungsbereich des Benutzers. Defekte und alte SMARTSTICK gehören nicht in den normalen Hausmüll. Wenden Sie sich zur gerechten Entsorgung bitte an ihr regionales Müllentsorgungsunternehmen oder ihren Fachhändler.

Rechtliche Hinweise

Gewährleistung & Haftung

Der SMARTSTICK unterliegt einer 12-monatigen Gewährleistung für berechtigte Sachmängel, ist jedoch als Sonderanfertigung nach Aktivierung vom Umtausch ausgeschlossen.

Datenerhebung:

Der SMARTSTICK erhebt seine Daten durch GPS. Diese Vorgehensweise stellt keine Freiheitsentziehung dar. Auch die Funktion der Alarmierung als technische Maßnahme wirkt nicht unmittelbar freiheitsentziehend. Die Erhebung, Verarbeitung und Nutzung personenbezogener Daten ist jedoch solange verboten bis der Betroffene schriftlich seine Einwilligung erteilt bzw. das Gesetz oder eine andere Rechtsvorschrift dies erlaubt oder anordnen (BDSG §4). Leidet der Betroffene unter demenziellem Syndrom und ist geschäftsunfähig, ist die Einwilligung des Betreuers nötig. Im privaten Bereich genügt auch eine mündliche Vereinbarung.

Datenschutz & Datensicherung

Die Speicherung der anfallenden Bewegungsdaten erfolgt ausschließlich und pseudonymisiert in den Rechenzentren der Deutschen Telekom AG gemäß höchsten deutschen Datenschutzstandards. Eingeschränkte personenbezogene Daten, die zur Freischaltung des SMARTSTICK benötigt werden, werden zusätzlich bei der cibX GmbH gespeichert. Zugriff und Einsicht auf die Daten hat nur der Nutzer des angebundenen Portals! Nach 3 Monaten werden die erhobenen Bewegungsdaten automatisch vollständig gelöscht. Die Verbindung zum Portal ist SSL geschützt und der Zugang zum Portal ist nur über die IMEI-Nr. sowie einen Aktivierungscode möglich, der erst nach Kauf eines SMARTSTICK einsehbar ist.

Auskunftsrecht

Der Besitzer/Käufer hat jederzeit das Recht Auskunft über seine gespeicherten Daten zu erhalten (BDSG §34). Zudem kann er auf Löschung bestimmter Daten bestehen (BDSG §35).

Hinweise zum Mobilfunk

Alle Funktionen des SMARTSTICK sind mobilfunkgebunden und neben Deutschland auch uneingeschränkt in den Ländern der Tarifgruppe 1 nutzbar (Auflistung siehe Gebrauchsanleitung). Außerhalb dieser Länder wird die Datenverbindung automatisch unterbrochen. Nach der ersten Laufzeit (2 Jahre) ist eine Verlängerung nötig, um die Funktionen weiterhin nutzen zu können. Unser Service-Team kommt proaktiv 4 Monate vor Laufzeitende telefonisch auf Sie zu. Beim Kauf eines SMARTSTICK gehen Sie **keine** Vertragsbindung mit der Deutschen Telekom AG ein.

Ihre wichtigsten Angaben auf einem Blick!

Benutzername: _____

Passwort*: _____

*Bei Erstanmeldung werden Sie aufgefordert Ihr Einmalpasswort in ein persönliches Passwort abzuändern!

Sie haben noch Fragen oder benötigen Hilfe?

Rufen Sie uns an, wir helfen Ihnen gern weiter!

Tel: 02571-1395555 (Mo-Fr. von 09.00 - 16.00Uhr)

support@cibx.de

Der **SMARTSTICK**
ist eine Kooperation von:



Nach Freischaltung vom Umtausch ausgeschlossen.

Stand: 01/2018